

Kinnitatud 14. jaanuaril 2012. aastal

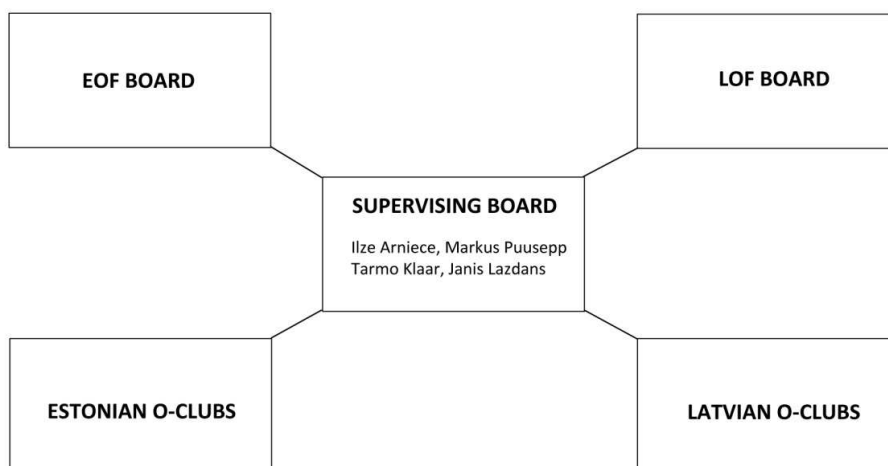
EST-LAT liiga 2012

EST-LAT orienteerumislīga on algatatud Eesti Orienteerumislidu ja Läti Orienteerumiföderatsiooni poolt. Liiga loomise peamised eesmärgid on:

1. Orienteerumisspordi traditsioonide tugevdamine ja pikaajalise arengu tagamine orienteerumise propageerimise ning populaarsuse kasvu kaudu kohalike, eriti noorte seas.
2. Uute osaleja kaasamine orienteerumissporti Eesti ja Läti piirialadel.
3. Koostöö tugevdamine orienteerumiskogukondade vahel Eestis ja Lätis.

EST-LAT orienteerumislīga 2012

1. EST-LAT liiga (edaspidi – Liiga) on orienteerumisvõistluste sari, mille eesmärgiks on välja selgitada Liiga võitjad erinevates vanuseklassides ja erinevatel orienteerumisaladel.
2. Liiga koosneb seeriast võistlustest, mis viiakse läbi erinevatel orienteerumisaladel: orienteerumisjooksus (OJ), rattaorienteerumises (RO) ja suusaorienteerumises (SO) ning sisaldab erinevaid distantse (sprint, lühirada, tavarada).
3. Liigat korraldavad ühiselt Eesti Orienteerumislit (edaspidi – EOL) ja Läti Orienteerumisföderatsioon (edaspidi – LOF) koostöös kohalike orienteerumisklubidega (edaspidi – Korraldaja).
4. Liiga võistlustel järgitakse Rahvusvahelise Orienteerumisföderatsiooni (edaspidi – IOF) OJ, RO ja SO võistlusreegleid koos korraldajamaa alaliitude (vastavalt EOL või LOF) võistlusreeglitega.
5. Liiga struktuur:
 - 5.1. Liiga juhtkond koosneb liiga juhatusest, EOL ja LOF juhatustest ning Eesti ja Läti orienteerumisklubide esindajatest.
 - 5.2. Liiga juhatus koosneb neljast EOL ja LOF juhatuste poolt valitud liikmetest. Mõlemast riigist kuulub juhatusse kaks liiget.
 - 5.2.1. Liiga juhatus vastutab Liiga arvestusse kuuluvate võistluste valimise eest.
 - 5.3. Liiga struktuuri kuuluvad Läti ja Eesti orienteerumisklubid on ühtlasi ka klubid, mis korraldavad vastaval aastal Liiga võistlusi (st Korraldaja). Iga klubi esindab juhatuses üks liige
 - 5.4. Liiga struktuuri kuuluvad orienteerumisklubid assisteerivad Liiga juhatust Liiga ning selle statuudi väljatöötamisel ja arendamisel ning auhinnafondi kokku panemisel.



2012. aasta võistluskalender

1. Võistluste toimumise kuupäevad on alljärgnevad:

Suusaorienteerumine

<i>Etapi nr</i>	<i>Kuupäev</i>	<i>Võistluse nimi</i>	<i>Toimumise koht</i>	<i>Korraldaja</i>	<i>Distants (sprint, lühirada, tavarada)</i>
1-2	21.-22. jaanuar, 2012	Madona Karikas (Madonas Kauss)	Madona, Läti	Madonas BJSS/OK Arona	lühirada+tavarada
3-4	11.-12. veebruar, 2012	Eesti meistrivõistlused suusaorienteerumises	Kadaja, Põlvamaa, Eesti	OK Põlva Kobras	sprint+tavarada

Rattaorienteerumine

<i>Etapi nr</i>	<i>Kuupäev</i>	<i>Võistluse nimi</i>	<i>Toimumise koht</i>	<i>Korraldaja</i>	<i>Distants (sprint, lühirada, tavarada)</i>
1	12. mai, 2012	Vapramäe RO sprint	Vapramäe, Tartumaa, Eesti	SK Metsaratturid	sprint
2-3	21.-22. juuli, 2012	Jõulumäe RO	Jõulumäe, Pärnumaa, Eesti	OK West	lühirada+tavarada
4-5	4.-5. august, 2012	Läti meistrivõistlused rattaorienteerumises	Priekuļi, Priekuļi region, Läti	OK Purva Bridējs	lühirada+tavarada

Orienteerumisjooks

<i>Etapi nr</i>	<i>Kuupäev</i>	<i>Võistluse nimi</i>	<i>Toimumise koht</i>	<i>Korraldaja</i>	<i>Distants (sprint, lühirada, tavarada)</i>
1-2	28.-29. aprill,	Ilves-3	Tünder-Lilli, Viljandimaa,	OK Ilves	tavarada+tavarada

	2012		Eesti		
3-4	5.-6. mai, 2012	Arona Karikas (Aronas Kauss)	Jaunpiebalga, Jaunpiebalgas suurvald, Läti	Madonas BJSS, OK Arona	tavarada+tavarada
5-6	1.-2. juuni, 2012	EOL Open/Eesti meistrivõistlused lühirajal	Valga, Valgamaa/Rutu mäed, Viljandimaa, Eesti	OK Võru/OK West	sprint+lühirada
7-8	30. juuni-1. juuli, 2012	Kapa 3	Vietalva, Pļaviņu suurvald, Läti	OK Kāpa	tavarada+tavarada
9-10	11.-12. august, 2012	Koprakarikas	Lajavangu, Põlvamaa, Eesti	OK Põlva Kobras	tavarada+tavarada
11-12	18.-19. august, 2012	Maliena Karikas (Malienas kauss)	Märkalne, Aluksne suurvald, Läti	OK Alüksne	lühirada+tavarada (viitstardist)
13-14	25.-26. august, 2012	Eesti meistrivõistlused sprindis/Peraküla 2012	Haapsalu/Dirhami, Läänemaa, Eesti	SK 100, OK Okas/ OK Kape, Peraküla kompass	sprint+tavarada
15-16	22.-23. september, 2012	Võnnu sügis (Cēsu rudens)	Cēsiise suurvald, Läti	OK Meridiāns	tavarada + sprint

2. Liiga võistlused on tavaliselt 2-päevased.
3. Iga Liiga võistluspäeva nimetatakse Etapiks ning nendele on antud järjekorranumber.

Teave võistlusmaastiku kohta avaldatakse Korraldaja poolt hiljemalt Bülletäänis nr 2.

KAARDID

Kaardinäidised ning teave kaardi kohta avaldatakse Korraldaja poolt hiljemalt Bülletäänis nr 2.

MÄRKESÜSTEEM

Liiga võistlustel on lubatud kasutada ainult Rahvusvahelise Orienteerumisföderatsiooni poolt tunnustatud elektroonilisi märkesüsteeme.

VANUSEKLASSID

Liigas peetakse individuaalset arvestust eraldi meestele ja naistele järgnevates vanuseklassides:

- OJ: Mehed (M)/Naised (N) 12, 14, 16, 18, 20, 21E (eliitklassid), 21A, 21B, 35, 40, 45, 50, 55, 60, 65, 70; OPEN 1/AVATUD 1 (lühike ja lihtne), OPEN 2/AVATUD 2 (lühike ja tehniline) OPEN 3/AVATUD 3 (pikk ja tehniline);
- SO: MN 12, 14, 16, 18, 20, 21, 35, 45, 55, 65, OPEN/AVATUD (lühike ja lihtne);
- RO: MN 16, 18, 20, 21, 40, 50, M60, OPEN/AVATUD (lühike ja lihtne).

Juhul, kui mõnel Liiga osavõistlusel peetakse arvestust rohkemal või vähemal arvil vanuseklassides, peab Korraldaja teavitama Bülletäänis 1, millised vanuseklassid lähevad arvesse Liiga edetabeli arvutamisel.

STARDIPROTOKOLLID

Stardiprotokollid loositakse vastavale EOLi ja LOFi võistlusreeglitele. Juhul, kui mõnel Liiga võistlusel on antud reeglitest erinevad stardiprotokollide loosimisreeglid, kohandatakse neid võrdselt kõikidele Liiga võistlusest osavõtjatele.

LIIGA EDETABEL

1. Liiga edetabeli tulemused arvutatakse kõigile osalejatel (välja arvatud OPEN(Avatud) raja osalejatele), kes omavad Liiga osavõistluse registreerimise tähtajaks Eesti Orienteerumisliidu (<http://www.orienteerumine.ee/orienteerujad/index.php>) või Läti Orienteerumisföderatsiooni andmebaasi (<http://mona.lv/odb/2010/index.php>) koodi.
2. Liiga edetabeli tulemuse saamiseks liidetakse punktid, mis arvutatakse järgneva valemi alusel: 100 x võistluse klassi võitja aeg/osaleja aeg. Vanuseklassi võitjaks on kõrgeima punktisummaga Eesti Orienteerumisliidu või Läti Orienteerumisföderatsiooni andmebaasis registreeritud võistleja (välja arvatud OPEN/AVATUD 1-3 klasside puhul).
3. Edetabel on eraldi iga orienteerumisala, st OJ; SO ja RO jaoks.
4. SO ja RO puhul arvutatakse punktid iga võistluspäeva kohta eraldi; OJ puhul võib olenevalt võistlusest punkte arvutada iga võistluspäeva kohta eraldi või kahe päeva summana, vastavalt võistluse formaadile.
5. Liiga võitjate selgitamiseks liidetakse SO ja RO puhul iga võistleja 4 (neli) ning OJ puhul 12 (kaksteist) suurimat edetabelipunkti. Võrdsete punktide korral liidetakse summale paremuselt järgmised punktid.
6. Üldarvestuses tulemuse saamiseks, tuleb osa võtta vähemalt 1-st (ühest) Liiga võistlusest.
7. Osaleja tulemus üldarvestuses arvutatakse vanuseklassi põhiselt, mis tähendab, et erinevates vanuseklassides saadud punkte omavahel üldarvestuse tulemus saamiseks ei liideta. Igal orienteerumisalal tohib hooaja jooksul kasutada vaid üht andmebaasi koodi.

OSAVÕTUTASUD

1. Soovituslik osavõtutasu ühe võistluspäeva kohta:
 - 1.1. SO:
 - 1.1.1. Mehed (M), Naised(N) 12-18 – 4,0 EUR;
 - 1.1.2. MN20 – 6,5 EUR;
 - 1.1.3. MN21-60 – 10 EUR;
 - 1.1.4. MN65 – 6,5 EUR;
 - 1.1.5. OPEN/AVATUD – 3 EUR.
 - 1.2. OJ:
 - 1.2.1. MN12-14 – 3 EUR;
 - 1.2.2. MN16-20 – 4 EUR;
 - 1.2.3. MN21-60 – 8 EUR;
 - 1.2.4. MN65-70 – 5 EUR;
 - 1.2.5. OPEN/AVATUD 1-3 – 3 EUR.
 - 1.3. RO:
 - 1.3.1. MN12-18 – 4 EUR;
 - 1.3.2. MN20 – 8 EUR;
 - 1.3.3. MN21-60 – 10 EUR;
 - 1.3.4. OPEN/AVATUD – 3 EUR.

Elektronilise märkevahendi maksimaalne renditasu võistleja kohta on 1 EUR päevas.

Pärast võistlustele registreerimise tähtaja lõppemist on korraldajal õigus registreerimise eest küsida lisatasu või sellest keelduda. Viimasel juhul on võistlejad oodatud osalema OPEN/AVATUD klassides.

AUTASUSTAMINE

Korraldaja otsustab osavõistlusel autasustavate hulga vanuseklasside kaupa. Teave autasustamise kohta ilmub hiljemalt Bülletään 2-s.

Liiga võitjad selgitatakse alade kaupa eraldi ning autasustatakse pärast iga ala viimast osavõistlust. Suusaorienteerumises ja rattaorienteerumises autasustatakse kokkuvõttes iga vanuseklassi 3 parimat. Orienteerumisjooksus autasustatakse eliitklassides 6 ja teistes klassides 3 parimat.

MAJUTUS

Teave majutusvõimaluste kohta avaldatakse Korraldaja poolt hiljemalt Bülletään 2-s. Pakutavate majutusvõimaluste valik peab olema võimalikult lai.

TRANSPORT

Teave transpordivõimaluste kohta võistluskeskusesse ning kohalesõidujuhistega kaart avaldatakse hiljemalt kolm nädalat enne võistlust korraldaja kodulehel ning võistluse postritel.

Parkimistasu võistluskeskuses otsustab Korraldaja ning see avaldatakse hiljemalt Bülletäänis 2.

VÕISTLUSINFO

1. Korraldajate peavad andma informatsiooni bülletäänide vormis, mis avaldatakse nii Eesti Orineteerumisliidu kui Läti Orienteerumisföderatsiooni kodulehtedel.
2. Bülletään 1 (võistlusjuhend) peab sisaldama informatsiooni järgneva:
 - korraldava klubi(de), peakorraldaja ning võistluste voliniku nimesid;
 - postiaadressi, telefoninumbrid, e-posti aadressi ja võistluste veebilehe aadressi;
 - võistluse toimumise kuupäevi;
 - võistluse toimumise kohta
3. Bülletään 2 (võistluskutse) peab sisaldama informatsiooni järgneva kohta:
 - kogu bülletään 1 (võistlusjuhendis) avaldatud informatsioon;
 - võistlusele registreerimise võimalused;
 - majutus- ja toitlustusvõimalused;
 - treeningvõimalused;
 - võistlusmaastiku kirjeldus;
 - värvikoopia maastiku kohta käivast viimasest orienteerumiskaardist.
 - kasutatava aardi möötkava ja samakõrgusjoonte vahe;
 - võistluste ajakava;
 - eeldatavad võitjaajad ning radade pikkused;
 - võistlustele registreerimise tähtajad;
 - registreerimistasude maksmise viimased tähtajad ja pangarekviisidid;
 - kohalesõiduskeem;
 - info parkimise ja võimalike parkimistasude kohta;
 - autasustamine.
4. Bülletään 1 avaldatakse 2 -3 kuud enne võistlust. Bülletään 2 avaldatakse mitte hiljem kui 1 kuu enne võistlust.
5. 3 nädalat enne osavõistlust avaldatakse kohalikus ajalehes artikkel orienteerumisest üldisemalt ning osavõistluse võistluskutse.

REEGLID KORRALDAJATELE

1. Korraldaja nõustub koostöös Liiga juhatusega järgima EST-LAT liiga statuudis sätestatud võistluste korraldamise korda.
2. Korraldaja kooskõlastab Võistluse ala (OJ, RO, SO), toimumiskoha, kuupäeva ning distantsid Liiga juhatusega.
3. Korraldaja osaleb võistluskaardi/kaartide valmistamise protsessis, tagades kaardistajale vajalikud töötingimused kaardi valmistamise ajal.
4. Korraldaja pakub koostöös EOLiga kohalikele huvilistele transporti, võimaldades neil osaleda Võistlustel.
5. Korraldaja aitab kaasa orienteerumisspordi kajastamisele, seades Võistluse toimumise piirkonda üles liiga juhatuse poolt ettevalmistatud postrid, kasutades Võistlusel on-line kontrollpunkte, muutmaks Võistluse jälgimise läbi interneti lihtsamaks.
6. Võistluse eel viib Korraldaja läbi 15 minuti pikkuse orienteerumist tutvustava presentatsiooni Võistlusest osa võtvatele algajatele ning teistele huvilistele. Ettekanne peab sisaldama teavet kompassi, orienteerumiskaardi ning elektroonilise märkesüsteemi kasutamise kohta.
7. Tagamaks Võistluse heatasemelist läbiviimist, inspekteerib Võistluse korraldamist Võistluse volinik, kes määratakse korraldava alaliidu poolt. Eesti Orienteerumislit ja Läti Orienteerumisföderatsioon on vastutavad volinike koolitamise ja määramise eest.
8. KORRALDAJA peab võistlusinfos korraldajate hulgas mainima ka Eesti Orienteerumislitu.
9. 24 tunni jooksul pärast Võistluse lõppu:
 - o Tuleb Võistluse tulemused saata elektronposti teel EST-LAT liiga tulemuste administraatorile aadressile estlat_results@orienteerumine.ee tulemuste arvutamiseks kas IOF XML (versioon 2.0.3 või 3.0) või csv (kasutades UTF-8 kodeeringut) formaadis.
 - o Tuleb Korraldajal EST-LAT liiga juhatusele saata täidetud pressiteate vorm aadressile estlat@orienteerumine.ee.
 - o Avaldatakse Võistluse tulemused või viide nendele Eesti Orienteerumislidu kodulehel <http://www.orienteerumine.ee/estlat> .
10. Liiga juhatus jätab endale õiguse mitte arvestada Võistluse tulemusi liiga üldises punktiarvestuses, kui on rikutud võistlusreegleid ja/või liiga statuuti ning sellega oluliselt mõjutatud Võistluse tulemusi.
11. Korraldaja ning EOL sõlmivad Võistluse läbiviimise eel lepingu.